

RELAZIONE SOCIALE AL BILANCIO

ANNO 2020

1. PREMESSA

L'Associazione Stella Cometa ha ricevuto la sua prima ispirazione davanti alle difficoltà di un continente martoriato da guerre e carestie, l'Africa, durante la terribile guerra del Burundi (1993-2005). Don Battista Cimino, prete missionario della Diocesi di Cosenza-Bisignano, in quegli anni si trovava in Burundi a svolgere il servizio pastorale dove ha conosciuto le popolazioni locali, vivendone i bisogni e i rischi in prima linea.

Tornato in Italia in seguito ad un attacco di terroristi che lo avevano colpito duramente, a dicembre 2004 insieme a don Antonio Abruzzini, don Giacomo Tuoto e a un gruppo di amici, tra i quali Marco Soliberto (oggi Presidente), ha voluto dare vita ad una organizzazione che potesse supportare e dare risposte ai più fragili: i popoli già affiancati in Africa ma allo stesso tempo anche gli immigrati e i cittadini indigenti nella città di Cosenza.

Nascono dunque i primi articoli della Costituzione dell'Associazione e iniziano le prime attività di assistenza. A loro si uniscono un gruppo di simpatizzanti che avevano già condiviso l'idea della nascita dell'Associazione per sostenere i progetti in Africa.

Vengono organizzate da subito le diverse attività di accoglienza, con servizi di prima necessità ed occasioni conviviali di raccolta fondi. Gli amici di Stella Cometa diventano i suoi volontari, pionieri pronti ad accogliere e ad aiutare chi si trova nel bisogno: i primi passi dell'organizzazione vengono impostati e



la vision e la mission di Stella Cometa iniziano a prendere forma. Intanto a febbraio 2005, abbandonato il Burundi per motivi di sicurezza, don Battista Cimino si trasferisce in Kenya, nella diocesi di Machakos, dove realizza progetti importanti per lo sviluppo e l'empowerment della popolazione locale.

Il 21.12.2004 nasce Stella Cometa Onlus con sede a Cosenza in Via Popilia, 39. Nel 2014 si istituisce la

Sede Secondaria dell'Associazione a San Giovanni in Fiore, paese natio del Missionario, che nell'Agosto 2019 rientra definitivamente in Italia e che dal mese di Ottobre 2020 svolge la sua attività pastorale proprio a San Giovanni in Fiore (Cs).

2. VISION

L'Associazione Stella Cometa nasce per sostenere la dignità di ogni essere umano secondo i principi evangelici, promuovendo la riconciliazione e la solidarietà tra gli uomini e sostenendo i bisogni delle persone in difficoltà.

3. MISSION

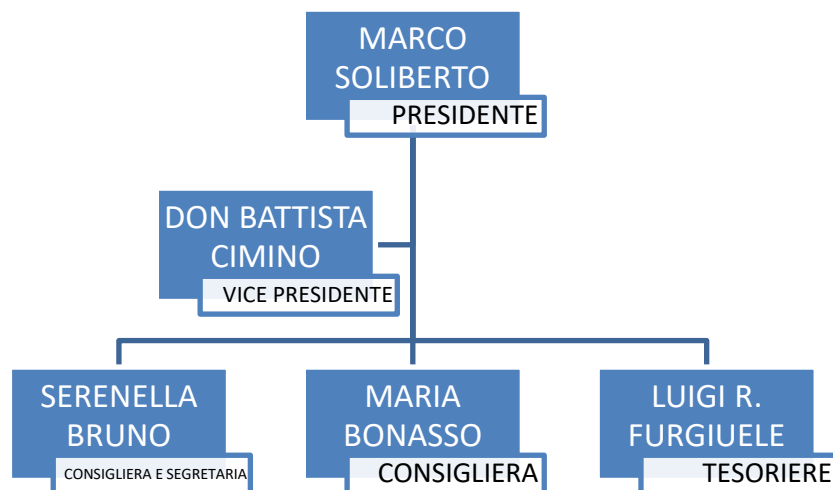
Promuove il volontariato e la realizzazione di progetti in favore delle classi più deboli della società con lo scopo di aprire cammini per la realizzazione della dignità umana di ogni individuo. La missione di Stella Cometa si realizza su tre pilastri principali: i valori cristiani (missione), i servizi per i più deboli (solidarietà), la diffusione della pace (convivialità).

4. DIRETTIVO E ORGANIGRAMMA

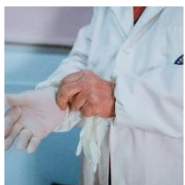
La nostra organizzazione funziona grazie a una struttura snella che ci permette di pianificare le attività e raggiungere gli obiettivi in linea con la Mission.

Il Consiglio Direttivo è costituito da un numero di cinque membri rieleggibili ogni tre anni.

Per il triennio 2019/2022 presidente del Consiglio Direttivo dell'organizzazione è Marco Soliberto, il vice presidente Don Battista Cimino, che svolge anche il ruolo di tesoriere da Settembre 2020, Luigi Rodolfo Furgiuele che ha svolto tale ruolo di tesoriere fino a ratifica dimissioni come da verbale n. 6 del 09.09.2020, Serenella Bruno, consigliera, e Maria Bonasso, referente per la Sede Secondaria. In Italia, l'Associazione che opera a Cosenza in via Popilia, 39, è articolata in settori ognuno dei quali è guidato da un responsabile. In Kenya, invece, il team operativo a Machakos, è composto da nove operatori locali di diverse professionalità che lavorano per il funzionamento di 4 dipartimenti.



Fino al
08.09.2020



• IN ITALIA

- Centro d'Ascolto
 - Accoglienza
- Settore Banco Farmaci
- Settore Ambulatorio
 - Settore Bazar
 - Settore Fundraising
- Settore Adozioni a Distanza
- Settore Comunicazione
 - Settore Formazione
- Settore Indumenti Usati
- Settore Servizio Civile
- Settore Manut. Sede



• IN AFRICA

- DIPARTIMENTO SOCIALE:
 - Mama Smile;
 - Gruppo Auto Aiuto;
 - Pace e Riconciliazione
- DIPARTIMENTO SALUTE:
 - Fisioterapia;
 - Huruma House
- DIPARTIMENTO EDUCAZIONE:
 - Adozione a Distanza;
 - Istruzione
- DIPARTIMENTO AMMINISTRAZIONE:
 - Relazioni;
 - Staff

ATTIVITA' SUL TERRITORIO.

Il 2020 è stato caratterizzato da particolari difficoltà economiche che hanno attanagliato il nostro paese e in modo ancora più evidente la nostra città, Cosenza, con esacerbazione dei disagi, legati alle già abituali difficoltà delle famiglie cosentine. Poco dopo il rinnovo delle cariche consiliari nel mese di Gennaio, la diffusione della pandemia



da Covid 19, apparsa dapprima un caso isolato in Cina, si è diffusa rapidamente in tutto il mondo. Nel mese di Marzo, il governo ha sancito il Lockdown in tutta Italia con la chiusura delle attività e nelle settimane successive misure sempre più restrittive. Nella nostra regione così, l'emergenza sanitaria si è tradotta, ben presto, in un'emergenza sociale. Necessitava un impegno volto a rispondere con grande senso di responsabilità.



Stella Cometa OdV , aveva già prodotto boccette del disinfettante per mani introvabile nei primi giorni dell'allarme Coronavirus, seguendo le indicazioni dei ricercatori del Dipartimento di Chimica e tecnologie chimiche dell' Università della Calabria e utilizzando la ricetta fornita dall'Organizzazione Mondiale della Sanità,

successivamente al lockdown, non volendo restare inermi di fronte a tante richieste d'aiuto, abbiamo inteso tessere una rete d'intervento con la Caritas Diocesana, consistente nell'offrire i nostri locali per l'allocatione delle risorse alimentari da distribuire alle sedi Caritas locali, e poi con la consegna a domicilio di tali derrate. Si è istituito uno sportello amico, gestito dai nostri volontari in Servizio Civile, al fine di dare sollievo e accogliere le richieste d'aiuto ricevute da tanti cittadini, dovute a problematiche sociali, oltre che economiche.

Abbiamo così dato avvio, con la partnership con alcuni supermercati, ai carrelli solidali e al progetto *Verso Sud*, un'iniziativa di sostegno alimentare per le famiglie in stato di bisogno.

In questo periodo, inoltre, ci siamo impegnati a partecipare a bandi e progetti per sostenere e promuovere attività, poste in essere da Organizzazioni di Volontariato in corso, ma anche in conseguenza all'emergenza determinata dall'epidemia di Covid-19. La Comunità Buddista ha scelto di premiare il nostro impegno in tale stato emergenziale con un sostegno economico. Erogati, nel corso dell'anno, inoltre, gli importi del cinque per mille relativi agli anni 2018 e 2019. Molte delle nostre attività, momenti conviviali e raccolte fondi, sono state conseguentemente sospese per l'intero 2020.

Nello specifico:

L'ACCOGLIENZA (Con finanziamenti propri dell'ente) – Attività sospesa

Con il nuovo anno Stella Cometa si è arricchita di un altro importante settore, "l'Accoglienza". Il gruppo si è avvalso della collaborazione di volontarie che si sono alternate con i turni per garantire la presenza costante in sede. Il Gruppo Accoglienza nasce con l'intento di tenere pulita e ordinata la sede, ma anche per poter accogliere con cortesia e dolcezza i numerosi visitatori che ogni giorno giungono in Associazione a portare indumenti, farmaci e altro.



CENTRO D'ASCOLTO (Con finanziamenti propri dell'ente) - Attività rimodulata

Questo servizio, consistente in un'accoglienza da parte di un nostro volontario esperto in counseling, che insieme ad una storica volontaria orientavano i potenziali nuovi volontari sui servizi che Stella Cometa offriva sul territorio, viene rimodulato. Nasce lo sportello amico, in partnership con la Caritas Diocesana, che offre un Servizio d'Ascolto a distanza.

FORMAZIONE PER I VOLONTARI –

20 febbraio 2020

Motivazione e consapevolezza per migliorare i servizi che quotidianamente offriamo ai più fragili della nostra città. Questo, è il tema della formazione tenuta dalla formatrice e fundraiser, Silvia Superbi a Cosenza e San Giovanni in Fiore nel mese di Febbraio.



L'AMBULATORIO MEDICO (Con finanziamenti propri dell'Ente) – Attività sospesa

L'ambulatorio medico, nato nel 2012 a sostegno del diritto alla salute per i migranti, diritto purtroppo negato, offre consulenze generiche e specialistiche e orienta i pazienti presso strutture private che con noi da anni collaborano. Ad oggi, 28 medici supportano l'ambulatorio in forma totalmente gratuita.

6

FARMACIA (Con finanziamenti propri dell'Ente) – Attività rimodulata

Stella Cometa ha continuato a ricevere donazioni di farmaci di pronto utilizzo, sia da parte dei medici della città, che da parte di privati cittadini. Nel mese di gennaio abbiamo spedito n. 2 pacchi, abbiamo sostenuto diverse associazioni locali, quali Sprar, Casa Nostra, il Delfino e tanti cittadini privati. Partecipato, nel mese di Febbraio alla giornata della colletta del farmaco.

CENTRO DISTRIBUZIONE ABITI USATI (Con finanziamenti propri dell'Ente) Attività rimodulata

Il servizio, consistente nella raccolta e nella selezione degli indumenti che vengono quotidianamente donati all'Associazione, collocati negli scaffali per tipologia e ceduti a cifre simboliche a coloro che ne fanno richiesta nell'orario di apertura, è stato rimodulato. Infatti, anche se in seguito all'epidemia da Covid 19, le attività al pubblico sono state sospese, sono perpetrate le donazioni in sede e l'attività di sistemazione e selezione a cura dei volontari

all'interno della sede. Inoltre sono state effettuate cessioni ad una ditta di riciclo il cui ricavato viene utilizzato come autosostentamento della sede e per progetti in Africa. Tale settore, ha continuato a supportare la casa Circondariale di Cosenza, offrendo indumenti comodi per i detenuti, ospiti della struttura.

LE DERRATE ALIMENTARI (Con Finanziamenti propri dell'ente e Convenzione) –

Mensilmente distribuiamo derrate alimentari a circa 350 nuclei familiari della città. Le stesse, sono donate dal Banco Alimentare o frutto di raccolta da parte dei volontari nei supermercati della città. Circa **200 famiglie**, durante il lockdown, hanno ricevuto buoni o pacchi alimentari ogni 15 giorni le consegne sono state effettuate in sede su appuntamento per evitare assembramenti.



Il BAZAR AFRICANO. (Attività sospesa)

E' un piccolo negozio, collocato nella sede amministrativa dell'Associazione, aperto su appuntamento. Vi si possono trovare oggetti di artigianato confezionati dalle abili mani delle donne africane e portati in Italia dai volontari, oltre che bellissime bomboniere solidali. Il ricavato della vendita del nostro Bazar, contribuisce al sostegno dei progetti in Kenya. Data la sospensione di eventi celebrativi (lauree, matrimoni, comunioni), l'attività è stata sospesa.

EVENTI DI RACCOLTA FONDI E VISIBILITÀ SUL TERRITORIO

LA BEFANA VIEN DI NOTTE –

07 Gennaio 2020

In piazza a Cosenza, sotto il maestoso albero natalizio, Stella Cometa OdV ha proposto la vendita di delizie natalizie donate in precedenza da Aziende partners locali (Silagum, Amarelli, Aiello) con la collaborazione di alcune animatrici della Unpli che ci hanno supportati nel coinvolgere i bambini e le famiglie sul corso cittadino.



GIORNATA DELLA COLLETTA DEL FARMACO_ *8 Febbraio 2020*

Anche quest'anno, Stella Cometa è stata presente in una farmacia del territorio per promuovere la donazione di farmaci da banco da destinare al nostro ambulatorio medico.

GIORNO DEL DONO_ *Domenica 04 ottobre 2020*

Domenica 04 ottobre 2020

In occasione del giorno del dono, Stella Cometa OdV in piazza XI settembre a Cosenza.

Nel rispetto delle misure anticovid, volontari e soci hanno effettuato una piccola raccolta fondi a favore di casa Betania



APERITIVO SOLIDALE – 20 febbraio 2020

Nel mese di febbraio, una serata di solidarietà e musica dal vivo presso un noto locale della città di Rende. Una bella occasione per promuovere Stella Cometa sul territorio con una piccola raccolta fondi e per vivere un momento di convivialità.



UOVA DELLA MISERICORDIA (attività sospesa)

Ogni anno Stella Cometa si impegna nella distribuzione delle Uova solidali di Pasqua della Misericordia tra Soci e volontari, parrocchie della provincia e istituti scolastici. Le donazioni servono a sostenere le attività che l'Associazione realizza in Kenya, in particolare, l'acquisto di kit per l'igiene dei bambini del *Progetto Istruzione*. A ridosso della Santa Pasqua, abbiamo annullato l'ordine di consegna.

9



“PIU TAPPI... PIU PASTI”.

I quintali di tappi che vengono raccolti in tutta la provincia a cura di comuni, parrocchie, scuole, associazioni, ma anche di tanti singoli cittadini sensibili alla causa, vengono ceduti ad un'azienda di riciclo e i proventi vengono utilizzati nel feeding program, a favore dei bambini disabili in Africa.

Raccogliendo i tappi, liberiamo il nostro pianeta da “rifiuti”, nel contempo li riciclamo, perché l'azienda alla quale li depositiamo ne realizza cassette per la frutta e questo sistema ci permette di recuperare qualche euro con i quali possiamo dar da mangiare ai bimbi che ne hanno bisogno.



Iniziativa *VERSO SUD*. – Aprile 2020

Dall'idea di una dottoressa, di origine cosentina, che lavora a Roma ma ancora molto legata alla sua città, abbiamo dato il via a Verso Sud, una rete di solidarietà che ci ha consentito di far fronte alle richieste alimentari di **192 famiglie** del territorio, che si sono aggiunte alle **300** già supportate prima dell'emergenza. Attraverso una prima diretta FB sulla nostra pagina per presentare l'iniziativa, le famiglie sono state invitate a compilare un modulo su una piattaforma Google completo di dati e di una serie di domande circa le loro esigenze. Successivamente, una nostra volontaria ha

contattato le famiglie telefonicamente per una comunicazione empatica, un momento di confronto e comprensione, per capire di più sulle loro necessità.

Così, anche grazie alle raccolte dei carrelli solidali presso supermercati della zona, i nostri volontari muniti di guanti e mascherina e nel rispetto delle misure previste, hanno consegnato i pacchi di derrate alimentari, con una cadenza quindicinale, direttamente a domicilio.

Inoltre, abbiamo acquistato 1.000 euro di gift card CONAD distribuite alle famiglie in particolare stato di bisogno (quelle più numerose e con bimbi piccoli), nonché alimenti di prima necessità per rendere più congrua la consegna. Nel weekend della Festa della



mamma, accanto al pacco di alimenti, abbiamo consegnato un dolce preparato da volontari, amici, simpatizzanti di Stella Cometa e di altre associazioni. Veramente tante tante torte ritirate dai nostri volontari e consegnate!

CASA BETANIA

Il *29 Settembre 2020*, è stata inaugurata Casa Betania, piccolo dormitorio per far fronte alle emergenze abitative del territorio cosentino. Un piccolo appartamento costituito da una stanza, un angolo cottura e servizi igienici.

Casa Betania è un punto di riferimento temporaneo per coloro i quali si trovano in un improvviso stato di disagio; non solo migranti, ma anche papà separati o detenuti che escono dallo stato carcerario.



CONCLUSIONI:

In questo 2020 di comune difficoltà, abbiamo sentito l'esigenza di metterci a disposizione dei nostri concittadini, andando incontro alle persone che vivono in uno stato di indigenza. La nostra Casa Betania, sta divenendo un riferimento per emergenze abitative. Continua, inoltre, il nostro impegno per consegnare beni di prima necessità alle famiglie. Per il futuro, occorrerà rimodulare le attività sospese in vista di una ripartenza e formulare nuove iniziative nel rispetto delle misure di mantenimento del contagio. Riprenderemo le attività di raccolta fondi (uova solidali).

11

I PROGETTI IN AFRICA

Nel 2020, nonostante le forti restrizioni non ci siamo mai fermati! Abbiamo dovuto limitare le attività, dopo il lockdown, quando tutte le istituzioni sono state chiuse a tempo indeterminato.

Il programma di alimentazione è stato intensificato per tutti i reparti e soprattutto con particolare attenzione ai disabili, Adottati e ammalati.

Sono stati condotti anche intensi follow-up telefonici, per i beneficiari più in difficoltà, sulle misure da adottare per prevenire la diffusione della pandemia da COVID 19, in particolare riguardo l'adeguata igiene, il lavaggio delle mani, il corretto uso delle maschere e il distanziamento sociale. Oltre al supporto con cibo e farmaci, l'associazione ha effettuato visite ai beneficiari in condizioni critiche, presso i diversi ospedali per gli ammalati cronici e per quanti hanno avuto bisogno di particolare attenzione.

Sono state realizzate partnership con altre istituzioni che hanno lavorato come un team di risposta alle emergenze da Covid 19 come il dipartimento di risposta alle emergenze del governo della

contea di Machakos, la diocesi di Machakos della Commissione cattolica per la giustizia e la pace (CJPC) e il professionista dell'educazione speciale (SEP).

Ecco i nostri progetti:

PROGETTO ISTRUZIONE.

In Kenya, l'istruzione non è gratuita e spesso le famiglie non sono in grado di poter affrontare tali spese. I bambini, inoltre, all'interno della famiglia assumono ruoli e responsabilità che gli impediscono di frequentare la scuola. Stella Cometa riconosce che il diritto allo studio è uno strumento per uscire da uno stato cronico di povertà e marginalità. Speciale attenzione viene



data ai bambini disabili, orfani, figli di madri singole, bambini appartenenti a famiglie numerose. In seguito alla diffusione della pandemia, le scuole sono state chiuse a tempo indeterminato e abbiamo dovuto sospendere molte attività. Siamo riusciti a realizzare un incontro per gli studenti in cui sono stati osservati tutti i protocolli COVID. Avevamo già pagato le tasse scolastiche per il primo trimestre. Le scuole hanno riaperto il 4 ottobre 2020 per i ragazzi della 4 elementare, 3 media, scuole superiori e professionali.

12

ADOZIONE A DISTANZA "A TE MI AFFIDO...DI TE MI FIDO".

L'Adozione a Distanza offre la possibilità di adottare un bambino keniota assicurando una cifra annuale di euro 360.00. Caso per caso si studia un progetto di sostegno per aiutare la famiglia al proprio auto- sostentamento. Dal momento dell'adozione, si richiede all'adottante di impegnarsi a seguire il bambino almeno fino alla fine del suo percorso scolastico.



Il progetto può essere sostenuto da famiglie, da scuole, da gruppi e parrocchie.

PROGETTO PROMOZIONE DELLA DONNA.

L'Associazione Stella Cometa crede fermamente che la donna africana possa giocare un efficace ruolo nel cambiamento della società e anche nella lotta alla povertà. Si impegna a favorire percorsi di formazione per aiutare le donne per cambiamenti nella società ed empowerment femminile, come ad esempio, la promozione dei gruppi di auto aiuto (SHG self help group). Le donne possono così accedere a tante piccole attività economiche e far fronte ai tanti bisogni familiari, come le spese scolastiche dei figli, le spese sanitarie, la riparazione della casa, l'acquisto di piccole cisterne, l'avvio di piccole attività commerciali o imprenditoriali. Il progetto ha dimostrato ottimi risultati per la crescita e l'autonomia delle famiglie.



PROGETTO MAMA SMILE.

Il progetto si prefigge di aiutare le donne povere e vulnerabili a creare delle piccole attività di auto -sostentamento. Abbiamo cominciato con la produzione di rosari *samburu*, a seguire si sono avviate produzione di borse, sapone liquido, candele, yogurt. Donne affette da aids, hanno potuto accumulare piccoli risparmi fino ad avviare i primi commerci e diventare così autosufficienti. L'Associazione insegna loro i primi rudimenti sulle attività artigianali, commerciali ed imprenditoriali.



PROGETTO SALUTE.

Tra i diritti umani, quello alla salute è uno dei più importanti. Eppure in molti paesi in via di sviluppo ancora è un diritto mancato per tutti. L'associazione Stella Cometa si impegna da sempre a sostenere coloro che per motivi economici o difficoltà di accesso non hanno possibilità di curarsi. Stella Cometa si occupa di supportare con percorsi di formazione, la tutela della salute e sostenere i soggetti più vulnerabili. A causa del sovrappopolamento in ospedale, a causa del Covid, molti contagiati sono stati curati a domicilio con il supporto di farmaci. Il fondo nazionale di assicurazione ospedaliera non sta supportando, infatti, i pazienti da Covid 19.



PROGETTO FISIOTERAPIA.

Essere un disabile in Africa porta con sé una valenza di emarginazione legata alle tradizioni locali, che rende la vita del disabile e della sua famiglia davvero difficile. Il progetto di fisioterapia assicura cure riabilitative ai tanti disabili che per motivi economici non possono presentarsi ai centri pubblici e privati. La fisioterapia manuale viene assicurata settimanalmente in quattro centri raggiunti dal fisioterapista dell'Associazione. E' una fisioterapia mobile e semplice, che raggiunge buoni risultati. Inoltre, offre corsi di formazione per accogliere e gestire la disabilità.



L'Associazione sta implementando il progetto di costruzione di un nuovo Centro di Fisioterapia permanente con possibilità di ammissione per lunghi periodi di riabilitazione.

PROGETTO ALIMENTAZIONE

Il progetto alimentazione, durante l'anno è stato intensificato a sostegno dei nostri beneficiari per tutti i dipartimenti e soprattutto, disabili, bambini adottati e ammalati.



PROGETTI SPECIALI



IL PROGETTO DI JOSEPH KATAVI.

Il progetto della casa di Joseph Katavi è stato avviato per affrontare uno dei bisogni più urgenti per una famiglia: avere un riparo (una casa) abitabile. Joseph è un giovane costretto a letto, paralizzato per le gravi lesioni subite al midollo spinale; non può né camminare né stare in piedi. Si muove con l'ausilio della sedia a rotelle. È la moglie che sostiene la famiglia economicamente, facendo dei lavori occasionali. I sei membri della famiglia vivevano in una casa di una stanza fatta di vecchie lamiere di ferro, poiché la loro casa di fango di due stanze era stata distrutta dalle forti piogge nel dicembre del 2019.

CONCLUSIONI:

I bisogni in Africa sono aumentati, così come le richieste d'aiuto. Nonostante il covid, le attività inerenti i progetti sono state portate avanti. Sono stati sospesi, per evitare assembramenti, gli incontri comunitari: gruppi delle donne; incontri famiglie e bambini adottati. Sosteremmo ancora la popolazione africana tenendo conto del diminuito budget.

DATI SINTETICI DI BILANCIO

Fondi finanziari iniziale

BANCA	32.024,08
C/C POSTALE	75.670,36
CASSA	1.835,88
PAY PALL	51.012,76

Fondi finanziari finale

BANCA	77.906,49
C/C POSTALE	86.788,68
CASSA	2.410,18
PAY PALL	31.164,83

Cosenza, li

Il legale rappresentante
Marco SOLIBERTO

ASSOCIAZIONE
STELLA COMETA ODV
Nota integrativa al bilancio 2020

Organi dell'associazione

ORGANO AMMINISTRATIVO

SOLIBERTO MARCO
CIMINO GIOVAMBATTISTA
BRUNO SERENELLA
LUIGI R. FURGIUELE
BONASSO MARIA

Presidente
Vice Presidente
Segretario
Consigliere
Consigliere

L'ORGANO DI CONTROLLO

GIOVANNI PONTERIO
IDA GRECO

Presidente

IL COLLEGIO DEL PROBIVIRI

GIUSEPPE NATO
MARIA FAZIO

Presidente

Rendiconto gestionale al 31/12/2020

RELAZIONE MORALE

1. Introduzione

L'associazione **ASSOCIAZIONE STELLA COMETA ODV** è giunta quest'anno alla rendicontazione del suo 17° anno di vita.

In questa relazione ci sforzeremo di esporre i principali risultati ottenuti nell'esercizio che per Statuto si apre il 01/01/2020 per chiudersi il 31/12/2020 facendo costante riferimento agli obiettivi di utilità sociale che l'associazione si pone.

1.1 Gli obiettivi di **ASSOCIAZIONE STELLA COMETA ODV**

L'associazione, costituitasi il 21/12/2004, in quanto ente non profit totalmente solidaristico si propone esclusivamente la produzione di risultati di utilità sociale. Ricordiamo che, ai sensi del proprio Statuto, persegue principalmente le seguenti finalità sia in Italia che in Africa:

- a) Interventi e prestazioni sanitarie;
- b) Organizzazione e gestione di attività culturali, artistiche o ricreative di interesse sociale, incluse attività anche editoriali, di promozione e diffusione della cultura e della pratica del volontariato e delle attività di interesse generale di cui al presente articolo;
- c) Organizzazione e gestione di attività turistiche di interesse sociale, culturale o religioso;
- d) Formazione extra-scolastica, finalizzata alla prevenzione della dispersione scolastica e al successo scolastico e formativo, alla prevenzione del bullismo e al contrasto della povertà educativa;
- e) Cooperazione allo sviluppo, ai sensi della legge 11 agosto 2014, n. 125, e successive modificazioni;
- f) Alloggio sociale (unità immobiliare adibita ad uso residenziale in locazione permanente che svolge la funzione di interesse generale nella salvaguardia della coesione sociale, di ridurre il disagio abitativo di individui e nuclei familiari svantaggiati, che non sono in grado di accedere alla locazione di alloggi nel libero mercato), ai sensi del decreto del Ministero delle Infrastrutture del 22 aprile 2008, e successive modificazioni nonché ogni altra attività di carattere residenziale temporaneo diretta a soddisfare bisogni sociali, sanitari, culturali, formativi o lavorativi;
- g) Accoglienza umanitaria ed integrazione sociale dei migranti;
- h) Beneficenza, sostegno a distanza, cessione gratuita di alimenti o prodotti di cui alla legge 19 agosto 2016, n.166s.m.io erogazione di denaro, beni o servizi a sostegno di persone svantaggiate o di attività di interesse generale a norma del presente articolo;
- i) Promozione della cultura della legalità, della pace tra i popoli, della nonviolenza e della difesa non armata;
- j) Promozione e tutela dei diritti umani, civili, sociali e politici nonché dei diritti dei consumatori e degli utenti delle attività di interesse generale di cui al presente articolo, promozione delle pari opportunità e delle iniziative di aiuto reciproco, incluse le banche dei tempi (per favorire lo scambio di servizi di vicinato, per facilitare l'utilizzo dei servizi delle città e il rapporto con le pubbliche amministrazioni, per favorire l'estensione della solidarietà nelle comunità locali e per

incentivare le iniziative di singoli gruppi di cittadini, associazioni, organizzazioni ed enti che intendano scambiare parte del proprio tempo per impieghi di reciproca solidarietà e interesse);

E' evidente che i risultati operativi di cui si parlerà in questa relazione fanno capo a questi scopi.

1.2 Cenni storici

L'associazione Stella Cometa ha ricevuto la sua prima ispirazione davanti alle difficoltà di un continente martoriato da guerre e carestie, l'Africa, durante la terribile guerra del Burundi (1993-2005).

Don Battista Cimino, prete missionario della Diocesi di Cosenza-Bisignano, in quegli anni si trovava in Burundi a svolgere il servizio pastorale dove ha conosciuto le popolazioni locali, vivendone i bisogni e i rischi in prima linea.

Tornato in Italia, nascono i primi articoli dello Statuto dell'Associazione e iniziano le prime attività di assistenza. A loro si uniscono un gruppo di simpatizzanti che avevano già condiviso l'idea della sua nascita, per sostenere i progetti in Africa.

Vengono organizzate da subito le diverse attività di supporto con servizi di prima necessità e le occasioni conviviali di raccolta fondi.

I primi passi dell'organizzazione vengono impostati e la vision e la mission di Stella Cometa iniziano a prendere forma.

Stella Cometa, si costituisce ufficialmente e si registra alle Anagrafe delle Onlus (nr. 9256/05 del 18/05/2005 dell'Agenzia delle Entrate).

2. Le attività dell'associazione

L'associazione opera nei seguenti settori:

- Cooperazione e solidarietà Internazionale;
- Assistenza;
- Beneficienza;
- Sensibilizzazione ai temi sociale e educazione alla mondialità;
- Formazione al volontariato.

In particolare, in Africa, operiamo con interventi concreti, mirati e trasparenti nei seguenti settori:

- Alimentazione: supporto alimentare a famiglie in stato di bisogno;
- Agricoltura: sosteniamo la formazione agricola per aiutare le famiglie contadine a uscire dall'assistenzialismo;
- Salute: cure mediche, prevenzione sanitaria e salute;
- Educazione: istruzione e formazione;
- Inclusione: programmi di riabilitazione motoria e cognitiva per bambini disabili e percorsi di inclusione sociale e scolastica;
- Diritti: supporto legale in particolari casi di ingiustizie;

-
- Sviluppo: programmi per favorire auto imprenditorialità e sviluppo. Promozione della donna e contrasto alla violenza di genere. Sensibilizzazione e advocacy (campagne di sensibilizzazione e formazione).

E in Italia...

- Promuoviamo interventi e iniziative volte a favorire l'integrazione fra i popoli promuovendo la giustizia sociale nonché a compensare a bisogni di migranti e indigenti del territorio locale.
- Educazione: Percorsi di educazione alla mondialità ed alla cittadinanza globale per alunni e insegnanti delle scuole primarie e secondarie.
- Sostegno alla salute: offrendo supporto medico sanitario gratuito;
- Alimentazione: offrendo supporto alimentare ai bisognosi della città;
- Integrazione: proponendo attività volte a favorire l'integrazione di migranti;
- Palestra del Volontariato: proponendo e formando per vivere esperienze e percorsi in Africa;
- Sostenibilità: Diffusione di modelli alternativi di economia solidale e sostenibile (RACCOLTA TAPPI).

Rendiconto gestionale al 31/12/2020

NOTA INTEGRATIVA

1. Agevolazioni di cui gode l'associazione

Per quanto disposto dall'art. 15 del citato decreto, le erogazioni liberali in denaro effettuate a favore della associazione sono detraibili dal reddito delle persone fisiche, fino al limite di € 2.065,83; per i titolari di reddito di impresa, dette erogazioni sono deducibili fino a € 2.065,83 o al 2 per cento del reddito dichiarato (art. 100, D.P.R. 917/86).

2. Informazioni sulle risorse umane

Le risorse umane impegnate nell'associazione ripartito per categoria, hanno subito, rispetto al precedente esercizio, le seguenti variazioni.

ORGANICO	2020	2019	VARIAZIONI
Dipendenti	1	2	-1
Collaboratori a progetto	0	0	0
Lavoratori occasionali	0	0	0
Volontari	0	0	0
TOTALI	1	2	-1

3. Contenuto e forma del rendiconto al 31/12/2020

Il rendiconto dell'associazione è redatto in conformità alle disposizioni riguardanti le organizzazioni di volontariato (L.106/16 e D.lgs. n. 460/97) e alle raccomandazioni della Commissione aziende non profit dei dottori commercialisti.

Lo schema prevede l'adozione dei seguenti documenti:

- Rendiconto gestionale di pura cassa;
- Relazione morale;
- Nota integrativa.

Le aree gestionali dell'associazione sono le seguenti:

- attività di volontariato tipica;
- attività di raccolte fondi;
- attività commerciali e produttive marginali;
- attività finanziaria e patrimoniale;
- attività di supporto generale;

4. Criteri di formazione

Il rendiconto è stato predisposto applicando il criterio di cassa.

I criteri utilizzati nella formazione del rendiconto chiuso al 2020 non si discostano dai medesimi utilizzati per la formazione del rendiconto del precedente esercizio.

5. Rendiconto gestionale: variazione delle voci

5.1 Attività tipiche: entrate e uscite

La variazione delle entrate e delle uscite relative alla attività istituzionale tipica rispetto all'esercizio precedente trova rappresentazione nelle tabelle seguenti:

Descrizione	2020	2019	Variazione
ATTIVITA' TIPICHE	199.276,95	106.086,69	93.190,26
Contributi da Enti Pubblici	0,00	360,00	-360,00
Contributi da Enti Privati	9.136,09	19.495,45	-10.359,36
Contributi 5 per mille	111.323,91	16.913,41	94.410,50
Quote associative	1.420,00	1.220,00	200,00
Erogazioni liberali	77.396,95	66.647,83	10.749,12
Entrate per esercizio attività istituzionale	0,00	1.450,00	-1.450,00
I) USCITE PER ATTIVITA' TIPICHE	135.959,97	152.796,00	-16.836,03
Uscite per acquisto di beni	9.563,84	10.597,82	-1.033,98
Uscite per servizi	21.922,59	32.696,29	-10.773,70
Uscite per godimento beni di terzi	5.385,75	4.947,50	438,25
Uscite per oneri diversi di gestione	99.087,79	103.515,30	-4.427,51

5.2 Attività di raccolta fondi: entrate e uscite

La variazione delle entrate e delle uscite relative alla attività di raccolta fondi rispetto all'esercizio precedente trova rappresentazione nelle tabelle seguenti:

Descrizione	2020	2019	Variazione
II) ENTRATE DA RACCOLTE FONDI	181,02	19.471,50	-19.290,48
Anno 2019_1. Cena solidale	0,00	1.530,00	-1.530,00
Anno 2019_2. Uova della Misericordia	0,00	17.577,50	-17.577,50
Anno 2019_3. Il regalo sei tu	0,00	364,00	-364,00
Anno 2020_1. La befana vien di notte	72,35	0,00	72,35
Anno 2020_2. Casa Betania	108,67	0,00	108,67
II) USCITE PER ATTIVITA' PROMOZIONALI E RACCOLTA FONDI	0,00	7.851,04	-7.851,04
Anno 2019_1. Cena solidale	0,00	687,82	-687,82
Anno 2019_2. Uova della misericordia	0,00	6.779,17	-6.779,17
Anno 2019_3. Il regalo 6 tu	0,00	384,05	-384,05

5.3 Attività commerciale e produttiva marginale: entrate e uscite

La variazione delle entrate e delle uscite relative alla attività commerciale e produttiva marginale rispetto all'esercizio precedente trova rappresentazione nelle tabelle seguenti:

Descrizione	2020	2019	Variazione
III) ENTRATE DA ATTIVITA' ACCESSORIE	0,00	0,00	0,00
III) USCITE PER ATTIVITA' ACCESSORIE	0,00	0,00	0,00

5.4 Attività di supporto generale: uscite

La variazione delle uscite relative alla attività di supporto generale rispetto all'esercizio precedente trova rappresentazione nella tabella seguente:

Descrizione	2020	2019	Variazione
IV) USCITE PER ATTIVITA' DI SUPPORTO GENERALE	24.167,37	36.876,02	-12.708,65
Uscite per acquisto di beni	293,27	550,11	-256,84
Uscite per servizi	5.588,60	12.135,71	-6.547,11
Uscite per godimento beni di terzi	1.572,40	1.982,67	-410,27
Uscite per personale	16.288,10	18.926,59	-2.638,49
Uscite per oneri diversi di gestione	425,00	3.280,94	-2.855,94

5.5 Attività finanziaria e patrimoniale: entrate e uscite

La variazione delle entrate e delle uscite relative alla attività finanziaria e patrimoniale rispetto all'esercizio precedente trova rappresentazione nelle tabelle seguenti:

Descrizione	2020	2019	Variazione
IV) ENTRATE STRAORDINARIE	0,00	0,00	0,00
V) USCITE STRAORDINARIE	840,13	0,00	840,13
Uscite straordinarie	840,13	0,00	840,13

La variazione delle entrate relative alle dotazioni patrimoniali rispetto all'esercizio precedente trova rappresentazione nella tabella seguente:

5.6 Entrate per dotazione patrimoniale

Descrizione	2020	2019	Variazione
V) ENTRATE DESTINATE DOTAZIONE	0,00	0,00	0,00

La variazione delle entrate e delle uscite relative al 2020 rispetto all'esercizio precedente trova rappresentazione nelle tabelle seguenti:

5.7 Altre entrate e uscite

Descrizione	2020	2019	Variazione
VI) ALTRE ENTRATE	0,82	5.003,53	-5.002,71
Entrate finanziarie	0,29	0,25	0,04
Altre entrate	0,53	5.003,28	-5.002,75
VI) ALTRE USCITE	764,22	672,70	91,52
Uscite finanziarie	527,16	672,70	-145,54
Altre uscite	237,06	0,00	237,06

5.8 Investimenti e disinvestimenti: entrate e uscite

La variazione delle entrate e delle uscite relative agli investimenti e disinvestimenti rispetto all'esercizio precedente trova rappresentazione nelle tabelle seguenti:

Descrizione	2020	2019	Variazione
VII) ENTRATE DA DISINVESTIMENTI	0,00	0,00	0,00
VII) USCITE PER INVESTIMENTI	0,00	0,00	0,00

5.9 Prestiti: entrate e uscite

La variazione delle entrate e delle uscite relative ai prestiti ricevuti e rimborsati rispetto all'esercizio precedente trova rappresentazione nelle tabelle seguenti:

Descrizione	2020	2019	Variazione
VIII) ENTRATE DA PRESTITI RICEVUTI	0,00	0,00	0,00
VIII) USCITE PER RIMBORSO PRESTITI	0,00	0,00	0,00

Fine compilazione automatica nota integrativa v.3 beta

ASSOCIAZIONE STELLA COMETA ODV

Rendiconto 31/12/2020

	2020	2019
Fondi finanziari di inizio periodo	160.543,08	228.177,12
BANCA	32.024,08	147.609,20
C/C POSTALE	75.670,36	78.132,65
CASSA	1.835,88	2.435,27
PAY PAL	51.012,76	64.086,78

	2020	2019
USCITE	161.731,69	198.195,76
I) USCITE PER ATTIVITA' TIPICHE	135.959,97	152.796,00
Uscite per acquisto di beni		
Merci		1.866,00
Materie sussidiarie e di consumo	501,25	1.687,22
Materiali di pulizia e manutenzione	1.407,18	3.165,81
Materiale di cancelleria	365,85	716,56
Generi Alimentari	1.203,07	809,63
Componenti hardware soggetti ad usura	896,83	48,00
Giornali, riviste libri e pubblicazioni di altri		1,40
Carburanti e lubrificanti	1.918,01	1.502,15
Materiale sanitario	642,75	11,30
Acquisto altri beni non ammortizzabili	1.534,72	
Gadget	726,40	290,99
Materiale vario	367,78	27,90
Vestiaro e divise		470,86
Uscite per servizi		
Manutenzioni e riparazioni	2.916,30	416,50
Premi di assicurazione responsabilità civile		581,00

	2020	2019
ENTRATE	199.458,79	130.561,72
I) ENTRATE DA ATTIVITA' TIPICHE	199.276,95	106.086,69
Contributi da Enti Pubblici		
Da Altri Enti Pubblici (ASL, ecc)		360,00
Contributi da Enti Privati		
Da Altri soggetti privati	9.136,09	19.495,45
Contributi 5 per mille		
Incasso tranche 5 per 1000 anno finanziario 2018	71.735,94	
Incasso tranche 5 per 1000 anno finanziario 2019	39.587,97	
Incasso tranche 5 per 1000 anno finanziario 2017		16.913,41
Convenzioni con Enti pubblici		
Quote associative		
Quote associative ordinarie	1.420,00	1.220,00
Contributi straordinari da soci		
Erogazioni liberali		
Erogazioni liberali in denaro	77.396,95	66.647,83
Entrate per esercizio attività istituzionale		
Entrate per esercizio attività istituzionale		1.450,00

USCITE	161.731,69	198.195,76
Uscite per oneri diversi di gestione		
Rimborsi spese volontari		3.037,69
Quote associative verso altri Enti	425,00	
Quote di partecipazione a progetti di altri enti		25,00
Erogazioni liberali in favore di soggetti terzi		218,25
V) USCITE STRAORDINARIE	840,13	
Uscite straordinarie		
Altre uscite straordinarie	840,13	
V) ALTRE USCITE	764,22	672,70
Uscite tributarie		
Uscite finanziarie		
Commissioni e spese bancarie	378,66	521,80
Commissioni e spese postali	136,50	143,90
Oneri finanziari diversi	12,00	7,00
Altre uscite		
Altre uscite	237,06	0,00
VII) USCITE PER INVESTIMENTI		
Uscite per acquisto di beni immateriali		
Uscite per acquisto di beni materiali		
Uscite per acquisto titoli		
VIII) USCITE PER RIMBORSO PRESTITI		
Uscite per rimborso prestiti		

ENTRATE	199.458,79	130.561,72
V) ENTRATE DESTINATE DOTAZIONE		
Entrate per Fondo di dotazione dell'ente		
VI) ALTRE ENTRATE	0,82	5.003,53
Entrate finanziarie		
Interessi attivi su c/c e depositi bancari	0,29	0,25
Altre entrate		
Rimborsi e recuperi vari	0,53	
Entrate per conto terzi		5.003,28
VII) ENTRATE DA DISINVESTIMENTI		
Entrate derivanti da disinvestimenti		
VIII) ENTRATE DA PRESTITI RICEVUTI		
Entrate da prestiti ricevuti		

2020 **2019**

Avanzo / Disavanzo di gestione **37.727,10**

Fondi finanziari finali	198.270,18	160.543,08
BANCA	77.906,49	32.024,08
C/C POSTALE	86.788,68	75.670,36
CASSA	2.410,18	1.835,88
PAY PAL	31.164,83	51.012,76

ASSOCIAZIONE
STELLA COMETA ODV
Nota integrativa al bilancio 2020

Organi dell'associazione

ORGANO AMMINISTRATIVO

SOLIBERTO MARCO
CIMINO GIOVAMBATTISTA
BRUNO SERENELLA
LUIGI R. FURGIUELE
BONASSO MARIA

Presidente
Vice Presidente
Segretario
Consigliere
Consigliere

L'ORGANO DI CONTROLLO

GIOVANNI PONTERIO
IDA GRECO

Presidente

IL COLLEGIO DEL PROBIVIRI

GIUSEPPE NATO
MARIA FAZIO

Presidente

Rendiconto gestionale al 31/12/2020

RELAZIONE MORALE

1. Introduzione

L'associazione **ASSOCIAZIONE STELLA COMETA ODV** è giunta quest'anno alla rendicontazione del suo 17° anno di vita.

In questa relazione ci sforzeremo di esporre i principali risultati ottenuti nell'esercizio che per Statuto si apre il 01/01/2020 per chiudersi il 31/12/2020 facendo costante riferimento agli obiettivi di utilità sociale che l'associazione si pone.

1.1 Gli obiettivi di **ASSOCIAZIONE STELLA COMETA ODV**

L'associazione, costituitasi il 21/12/2004, in quanto ente non profit totalmente solidaristico si propone esclusivamente la produzione di risultati di utilità sociale. Ricordiamo che, ai sensi del proprio Statuto, persegue principalmente le seguenti finalità sia in Italia che in Africa:

- a) Interventi e prestazioni sanitarie;
- b) Organizzazione e gestione di attività culturali, artistiche o ricreative di interesse sociale, incluse attività anche editoriali, di promozione e diffusione della cultura e della pratica del volontariato e delle attività di interesse generale di cui al presente articolo;
- c) Organizzazione e gestione di attività turistiche di interesse sociale, culturale o religioso;
- d) Formazione extra-scolastica, finalizzata alla prevenzione della dispersione scolastica e al successo scolastico e formativo, alla prevenzione del bullismo e al contrasto della povertà educativa;
- e) Cooperazione allo sviluppo, ai sensi della legge 11 agosto 2014, n. 125, e successive modificazioni;
- f) Alloggio sociale (unità immobiliare adibita ad uso residenziale in locazione permanente che svolge la funzione di interesse generale nella salvaguardia della coesione sociale, di ridurre il disagio abitativo di individui e nuclei familiari svantaggiati, che non sono in grado di accedere alla locazione di alloggi nel libero mercato), ai sensi del decreto del Ministero delle Infrastrutture del 22 aprile 2008, e successive modificazioni nonché ogni altra attività di carattere residenziale temporaneo diretta a soddisfare bisogni sociali, sanitari, culturali, formativi o lavorativi;
- g) Accoglienza umanitaria ed integrazione sociale dei migranti;
- h) Beneficenza, sostegno a distanza, cessione gratuita di alimenti o prodotti di cui alla legge 19 agosto 2016, n.166s.m.io erogazione di denaro, beni o servizi a sostegno di persone svantaggiate o di attività di interesse generale a norma del presente articolo;
- i) Promozione della cultura della legalità, della pace tra i popoli, della nonviolenza e della difesa non armata;
- j) Promozione e tutela dei diritti umani, civili, sociali e politici nonché dei diritti dei consumatori e degli utenti delle attività di interesse generale di cui al presente articolo, promozione delle pari opportunità e delle iniziative di aiuto reciproco, incluse le banche dei tempi (per favorire lo scambio di servizi di vicinato, per facilitare l'utilizzo dei servizi delle città e il rapporto con le pubbliche amministrazioni, per favorire l'estensione della solidarietà nelle comunità locali e per

incentivare le iniziative di singoli gruppi di cittadini, associazioni, organizzazioni ed enti che intendano scambiare parte del proprio tempo per impieghi di reciproca solidarietà e interesse);

E' evidente che i risultati operativi di cui si parlerà in questa relazione fanno capo a questi scopi.

1.2 Cenni storici

L'associazione Stella Cometa ha ricevuto la sua prima ispirazione davanti alle difficoltà di un continente martoriato da guerre e carestie, l'Africa, durante la terribile guerra del Burundi (1993-2005).

Don Battista Cimino, prete missionario della Diocesi di Cosenza-Bisignano, in quegli anni si trovava in Burundi a svolgere il servizio pastorale dove ha conosciuto le popolazioni locali, vivendone i bisogni e i rischi in prima linea.

Tornato in Italia, nascono i primi articoli dello Statuto dell'Associazione e iniziano le prime attività di assistenza. A loro si uniscono un gruppo di simpatizzanti che avevano già condiviso l'idea della sua nascita, per sostenere i progetti in Africa.

Vengono organizzate da subito le diverse attività di supporto con servizi di prima necessità e le occasioni conviviali di raccolta fondi.

I primi passi dell'organizzazione vengono impostati e la vision e la mission di Stella Cometa iniziano a prendere forma.

Stella Cometa, si costituisce ufficialmente e si registra alle Anagrafe delle Onlus (nr. 9256/05 del 18/05/2005 dell'Agenzia delle Entrate).

2. Le attività dell'associazione

L'associazione opera nei seguenti settori:

- Cooperazione e solidarietà Internazionale;
- Assistenza;
- Beneficienza;
- Sensibilizzazione ai temi sociale e educazione alla mondialità;
- Formazione al volontariato.

In particolare, in Africa, operiamo con interventi concreti, mirati e trasparenti nei seguenti settori:

- Alimentazione: supporto alimentare a famiglie in stato di bisogno;
- Agricoltura: sosteniamo la formazione agricola per aiutare le famiglie contadine a uscire dall'assistenzialismo;
- Salute: cure mediche, prevenzione sanitaria e salute;
- Educazione: istruzione e formazione;
- Inclusione: programmi di riabilitazione motoria e cognitiva per bambini disabili e percorsi di inclusione sociale e scolastica;
- Diritti: supporto legale in particolari casi di ingiustizie;

-
- Sviluppo: programmi per favorire auto imprenditorialità e sviluppo. Promozione della donna e contrasto alla violenza di genere. Sensibilizzazione e advocacy (campagne di sensibilizzazione e formazione).

E in Italia...

- Promuoviamo interventi e iniziative volte a favorire l'integrazione fra i popoli promuovendo la giustizia sociale nonché a compensare a bisogni di migranti e indigenti del territorio locale.
- Educazione: Percorsi di educazione alla mondialità ed alla cittadinanza globale per alunni e insegnanti delle scuole primarie e secondarie.
- Sostegno alla salute: offrendo supporto medico sanitario gratuito;
- Alimentazione: offrendo supporto alimentare ai bisognosi della città;
- Integrazione: proponendo attività volte a favorire l'integrazione di migranti;
- Palestra del Volontariato: proponendo e formando per vivere esperienze e percorsi in Africa;
- Sostenibilità: Diffusione di modelli alternativi di economia solidale e sostenibile (RACCOLTA TAPPI).

Rendiconto gestionale al 31/12/2020

NOTA INTEGRATIVA

1. Agevolazioni di cui gode l'associazione

Per quanto disposto dall'art. 15 del citato decreto, le erogazioni liberali in denaro effettuate a favore della associazione sono detraibili dal reddito delle persone fisiche, fino al limite di € 2.065,83; per i titolari di reddito di impresa, dette erogazioni sono deducibili fino a € 2.065,83 o al 2 per cento del reddito dichiarato (art. 100, D.P.R. 917/86).

2. Informazioni sulle risorse umane

Le risorse umane impegnate nell'associazione ripartito per categoria, hanno subito, rispetto al precedente esercizio, le seguenti variazioni.

ORGANICO	2020	2019	VARIAZIONI
Dipendenti	1	2	-1
Collaboratori a progetto	0	0	0
Lavoratori occasionali	0	0	0
Volontari	0	0	0
TOTALI	1	2	-1

3. Contenuto e forma del rendiconto al 31/12/2020

Il rendiconto dell'associazione è redatto in conformità alle disposizioni riguardanti le organizzazioni di volontariato (L.106/16 e D.lgs. n. 460/97) e alle raccomandazioni della Commissione aziende non profit dei dottori commercialisti.

Lo schema prevede l'adozione dei seguenti documenti:

- Rendiconto gestionale di pura cassa;
- Relazione morale;
- Nota integrativa.

Le aree gestionali dell'associazione sono le seguenti:

- attività di volontariato tipica;
- attività di raccolte fondi;
- attività commerciali e produttive marginali;
- attività finanziaria e patrimoniale;
- attività di supporto generale;

4. Criteri di formazione

Il rendiconto è stato predisposto applicando il criterio di cassa.

I criteri utilizzati nella formazione del rendiconto chiuso al 2020 non si discostano dai medesimi utilizzati per la formazione del rendiconto del precedente esercizio.

5. Rendiconto gestionale: variazione delle voci

5.1 Attività tipiche: entrate e uscite

La variazione delle entrate e delle uscite relative alla attività istituzionale tipica rispetto all'esercizio precedente trova rappresentazione nelle tabelle seguenti:

Descrizione	2020	2019	Variazione
ATTIVITA' TIPICHE	199.276,95	106.086,69	93.190,26
Contributi da Enti Pubblici	0,00	360,00	-360,00
Contributi da Enti Privati	9.136,09	19.495,45	-10.359,36
Contributi 5 per mille	111.323,91	16.913,41	94.410,50
Quote associative	1.420,00	1.220,00	200,00
Erogazioni liberali	77.396,95	66.647,83	10.749,12
Entrate per esercizio attività istituzionale	0,00	1.450,00	-1.450,00
I) USCITE PER ATTIVITA' TIPICHE	135.959,97	152.796,00	-16.836,03
Uscite per acquisto di beni	9.563,84	10.597,82	-1.033,98
Uscite per servizi	21.922,59	32.696,29	-10.773,70
Uscite per godimento beni di terzi	5.385,75	4.947,50	438,25
Uscite per oneri diversi di gestione	99.087,79	103.515,30	-4.427,51

5.2 Attività di raccolta fondi: entrate e uscite

La variazione delle entrate e delle uscite relative alla attività di raccolta fondi rispetto all'esercizio precedente trova rappresentazione nelle tabelle seguenti:

Descrizione	2020	2019	Variazione
II) ENTRATE DA RACCOLTE FONDI	181,02	19.471,50	-19.290,48
Anno 2019_1. Cena solidale	0,00	1.530,00	-1.530,00
Anno 2019_2. Uova della Misericordia	0,00	17.577,50	-17.577,50
Anno 2019_3. Il regalo sei tu	0,00	364,00	-364,00
Anno 2020_1. La befana vien di notte	72,35	0,00	72,35
Anno 2020_2. Casa Betania	108,67	0,00	108,67
II) USCITE PER ATTIVITA' PROMOZIONALI E RACCOLTA FONDI	0,00	7.851,04	-7.851,04
Anno 2019_1. Cena solidale	0,00	687,82	-687,82
Anno 2019_2. Uova della misericordia	0,00	6.779,17	-6.779,17
Anno 2019_3. Il regalo 6 tu	0,00	384,05	-384,05

5.3 Attività commerciale e produttiva marginale: entrate e uscite

La variazione delle entrate e delle uscite relative alla attività commerciale e produttiva marginale rispetto all'esercizio precedente trova rappresentazione nelle tabelle seguenti:

Descrizione	2020	2019	Variazione
III) ENTRATE DA ATTIVITA' ACCESSORIE	0,00	0,00	0,00
III) USCITE PER ATTIVITA' ACCESSORIE	0,00	0,00	0,00

5.4 Attività di supporto generale: uscite

La variazione delle uscite relative alla attività di supporto generale rispetto all'esercizio precedente trova rappresentazione nella tabella seguente:

Descrizione	2020	2019	Variazione
IV) USCITE PER ATTIVITA' DI SUPPORTO GENERALE	24.167,37	36.876,02	-12.708,65
Uscite per acquisto di beni	293,27	550,11	-256,84
Uscite per servizi	5.588,60	12.135,71	-6.547,11
Uscite per godimento beni di terzi	1.572,40	1.982,67	-410,27
Uscite per personale	16.288,10	18.926,59	-2.638,49
Uscite per oneri diversi di gestione	425,00	3.280,94	-2.855,94

5.5 Attività finanziaria e patrimoniale: entrate e uscite

La variazione delle entrate e delle uscite relative alla attività finanziaria e patrimoniale rispetto all'esercizio precedente trova rappresentazione nelle tabelle seguenti:

Descrizione	2020	2019	Variazione
IV) ENTRATE STRAORDINARIE	0,00	0,00	0,00
V) USCITE STRAORDINARIE	840,13	0,00	840,13
Uscite straordinarie	840,13	0,00	840,13

La variazione delle entrate relative alle dotazioni patrimoniali rispetto all'esercizio precedente trova rappresentazione nella tabella seguente:

5.6 Entrate per dotazione patrimoniale

Descrizione	2020	2019	Variazione
V) ENTRATE DESTINATE DOTAZIONE	0,00	0,00	0,00

La variazione delle entrate e delle uscite relative al 2020 rispetto all'esercizio precedente trova rappresentazione nelle tabelle seguenti:

5.7 Altre entrate e uscite

Descrizione	2020	2019	Variazione
VI) ALTRE ENTRATE	0,82	5.003,53	-5.002,71
Entrate finanziarie	0,29	0,25	0,04
Altre entrate	0,53	5.003,28	-5.002,75
VI) ALTRE USCITE	764,22	672,70	91,52
Uscite finanziarie	527,16	672,70	-145,54
Altre uscite	237,06	0,00	237,06

5.8 Investimenti e disinvestimenti: entrate e uscite

La variazione delle entrate e delle uscite relative agli investimenti e disinvestimenti rispetto all'esercizio precedente trova rappresentazione nelle tabelle seguenti:

Descrizione	2020	2019	Variazione
VII) ENTRATE DA DISINVESTIMENTI	0,00	0,00	0,00
VII) USCITE PER INVESTIMENTI	0,00	0,00	0,00

5.9 Prestiti: entrate e uscite

La variazione delle entrate e delle uscite relative ai prestiti ricevuti e rimborsati rispetto all'esercizio precedente trova rappresentazione nelle tabelle seguenti:

Descrizione	2020	2019	Variazione
VIII) ENTRATE DA PRESTITI RICEVUTI	0,00	0,00	0,00
VIII) USCITE PER RIMBORSO PRESTITI	0,00	0,00	0,00

Fine compilazione automatica nota integrativa v.3 beta